

Восприятие политического порядка студенчеством г. Владикавказ в 2012 году.

М.И. Иванова¹, И.Н. Мощенко¹, З.Х. Хосаева²

¹ Северо-Кавказский научный центр высшей школы ЮФУ

² Южный математический институт ВНЦ РАН и РСО-Алания;

В переломные для общества периоды, когда старые нормы, установки, ценности и правила поведения по тем или иным причинам отбрасываются, а новые еще только формируются особенно актуально исследование социально-политической напряженности, являющейся важной интегральной характеристикой общества.

События конца 2011 – 2012 гг. демонстрируют высокий уровень недовольства и готовность разных слоев общества к проведению массовых, в том числе несанкционированных акций протестов, митингов, пикетов, флеш-мобов и т.п. Наиболее ярко это проявляется в молодежной среде, где принимает зачастую радикальные формы.

Высокий уровень социально-политической напряженности напрямую угрожает безопасности Северного Кавказа, что подтверждается многочисленными исследованиями.

Для предотвращения деструктивных проявлений социально-политической напряженности необходимо исследовать сферу социокультурных и конфессиональных процессов в макрорегионе. Одним из инструментов исследования является построение математических моделей социальных процессов [1 - 6]. Моделирование социальных процессов в полиэтничном обществе позволяет снизить риски возникновения конфликтов [7]. Для корректного построения и верификации моделей необходим мониторинг состояния общества [4 - 6].

В конце 2010 – начале 2011 г.г. был проведен пилотажный мониторинг (методом анкетирования) уровня политической напряженности среди студенчества г. Владикавказа (ГТУ). Полученные результаты

приведены в [8, 9]. Весной 2012 г. проводилось второе пилотажное исследование на территории РСО-Алания [10, 11]. Оно охватило 47 респондентов студентов СОГУ им. К.Л.Хетагурова.

Опрашивалась относительно однородная группа по возрастному делению: от 17 до 23 лет: 17 лет – 8,5%, 18 лет – 26,6%, 19 лет – 27,7%, 20 лет – 12,8%, 21 год – 16,0%, 22 года – 2,1 и 23 года – 4,3%, из которых 24,5 % мужчин и 74,5% женщин. Поскольку восприятие социальной среды молодыми людьми в данном возрасте существенно зависит от семьи, в анкету был введен вопрос об образовании родителей. Ответы показали, что большая часть родителей имеет высшее образование: оба родителя с высшим образованием – 43,6%, высшее образование у одного из родителей – 26,6%.

По национальному признаку опрашиваемая группа состояла из осетин – 85,1%, и студентов других национальностей – 14,9%.

Было также предложено указать отношение к религии по шкале от «Убежденный атеист» (-3) до «Истинно верующий» (3) и конфессию к которой верующие относят себя. Отношение к религии распределилось от среднего показателя до очень высокого: средний уровень «0», который также можно трактовать как «никакое отношение» – 28,7%, «немного верующий» «1» – 14,9%, «верующий» «2» – 29,8% и «истинно верующий» – 22,8%. При этом большинство респондентов не причисляют себя к той или иной религиозной конфессии. На наш взгляд это свидетельствует о формальности религиозного влияния на опрашиваемую группу.

Вопросы анкеты делились на два блока. Первый – отношение к политическим процессам и второй, содержащий вопросы об оценке экономической и социальной обеспеченности а также перспектив на будущее. Ответы оценивались по шкале от 0, что соответствует наиболее низкому уровню до 5 – максимальной оценки. Результаты ответов первого блока приведены на Рис.1. Был выявлен низкий уровень причастности молодежи к политическим процессам и сравнительно невысокий интерес к ним.

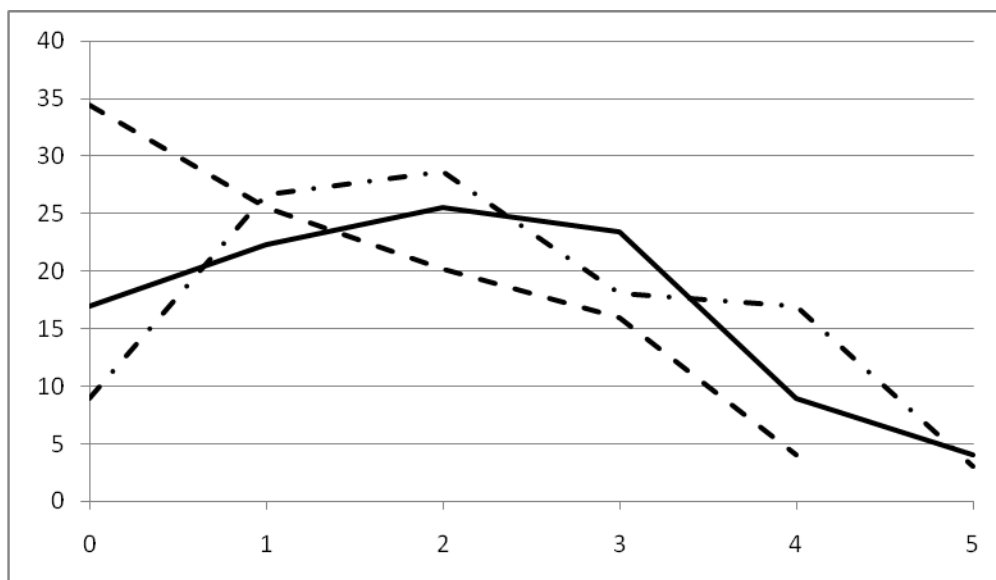


Рис 1. Эмоциональная вовлеченность в протекающие политические процессы – сплошная кривая; уровень причастности к политическим процессам – пунктирная кривая; уровень обсуждаемости политических процессов в семье – штрихпунктирная кривая.

Сравнивая уровень причастности к политическим процессам по половой принадлежности, получаем, что доля мужчин, считающих себя более вовлеченными в политические процессы, больше чем число женщин, но в то же время «абсолютно не причастных» к политическим процессам мужчин также больше чем женщин (Рис.2).

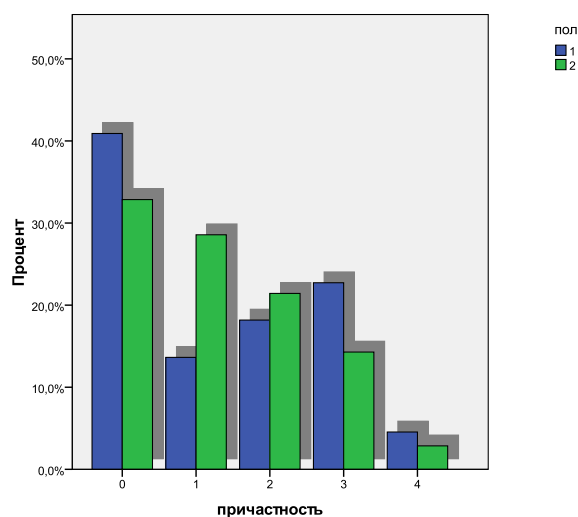


Рис.2 Диаграммы распределения ответов по уровню причастности к политическим процессам по полу. 1 – мужчины, 2 – женщины.

При оценке эмоциональной вовлеченности в протекающие политические процессы большинство женщин определяют свою вовлеченность как низкую и среднюю, а оценкам мужчин присущ значительный разброс по всем вариантам ответов. Это можно проследить по диаграмме, представленной на Рис. 3.

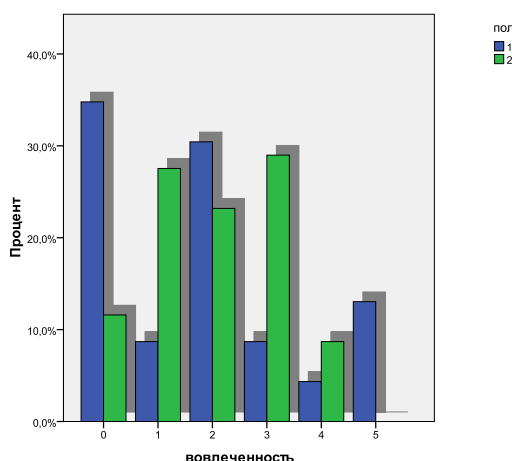


Рис.3 Диаграммы распределения ответов по уровню эмоциональной вовлеченности в политические процессы по полу. 1 – мужчины, 2 – женщины.

Во втором блоке анкеты, названный нами депривационным, респондентам предлагалось оценить уровень своего экономического благосостояния, социальной защищенности и перспектив на будущее. Результаты ответов приведены на Рис.4.

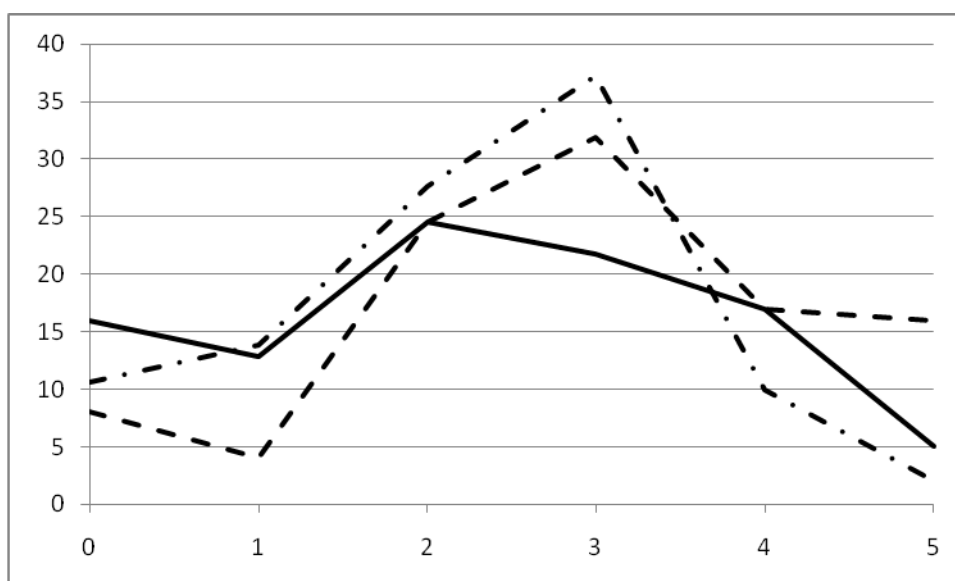


Рис 4. Уровень социальной защищенности – сплошная кривая, уровень оценки перспектив на будущее – пунктирная кривая, уровень экономического благосостояния – штрихпунктирная кривая.

Ответы свидетельствуют о среднем уровне оценки респондентами своей социальной защищенности и несколько более высокой оценке экономического благосостояния и перспектив на будущее.

По результатам опроса мужчины-респонденты оценивают свое благосостояние в среднем хуже, чем респонденты-женщины (Рис. 5). Возможно, это свидетельствует о том, что мужчины предъявляют более высокие требования к уровню материального благосостояния.

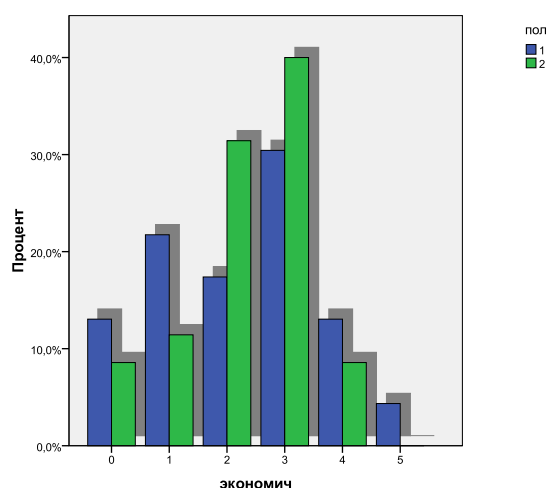


Рис.5 Диаграммы распределения ответов по уровню экономического благосостояния по полу. 1 – мужчины, 2 – женщины.

Оценка уровня социальной защищенности и перспектив на будущее женщинами и мужчинами практически одинакова.

Для представления общей картины полученных данных приведем таблицу и диаграммы итоговых средних значений (Табл.1 и Рис. 6).

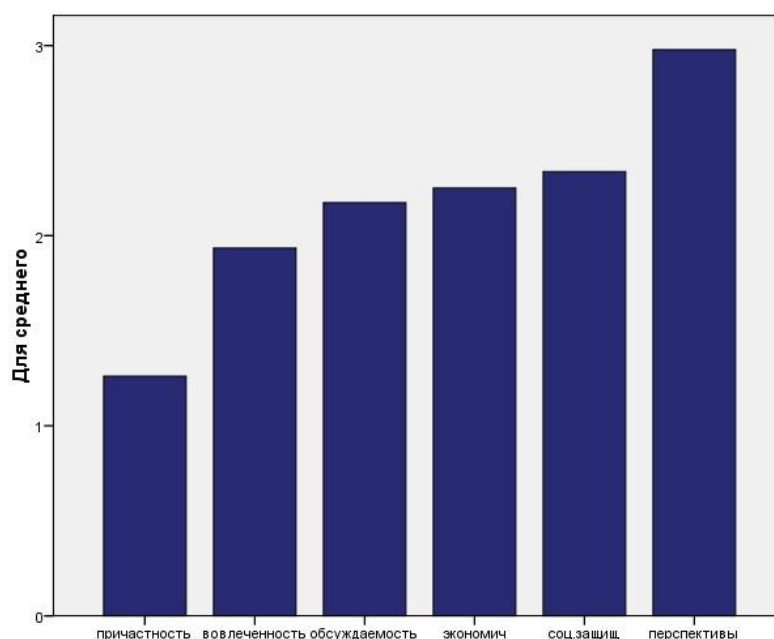


Рис.6 Диаграммы распределения средних значений

пол	степень		уровень			
	уровень	эмоционал	уровень	экономиче	уровень	уровень
	причастнос	ти	ти	ского	социальной	жизненные
	ти	сти	в семье	благососто	защищенно	перспектив
	ти	сти	принято	яния	сти	ы в целом
	ти	сти	говорить	яния	сти	ы в целом
Мужчи	1,36	1,78	1,70	2,22	2,52	3,00
Женщи	1,26	1,96	2,30	2,29	2,29	2,94
Итого	1,28	1,91	2,15	2,27	2,34	2,96

Ответы на вопросы выявили малый интерес и слабую причастность респондентов к политической жизни. Параметры относительной депривации находятся на среднем уровне и следует ожидать, что они не приведут к усилению социальной напряженности в обществе.

Литература:

1. J.H. Miller, S.E. Page Complex Adaptive Systems: An Introduction to Computational Models of Social Life: An Introduction to Computational Models of Social Life Princeton [Text]: Monography.- New Jersey, Princeton: Princeton University Press, 2007.- 284 p.
2. G.M. Breakwell Mental models and social representations of hazards: the significance of identity processes [Text]// “Journal of Risk Research”, Vol. 4, Is. 4, 2001.- P. 341-351
3. Мощенко И.Н. Психосемантическая феноменологическая модель групповой политической напряженности [Электронный ресурс] // «Инженерный вестник Дона», 2010, №1. – Режим доступа: <http://www.ivdon.ru/magazine/archive/n1e2010/173> (доступ свободный) – Загл. с экрана. – Яз. рус.
4. Мощенко И.Н. Имитационное моделирование этнополитической ситуации ЮГА РОССИИ на основе теории динамических систем [Электронный ресурс]// «Инженерный вестник Дона», 2010. № 3. – Режим доступа: <http://www.ivdon.ru/magazine/archive/n3y2010/216> (доступ свободный) — Загл. с экрана. — Яз. рус.
5. Розин М.Д., Мощенко И.Н., Джикаев Д.А. Моделирование политической напряженности методами семантического дифференциала и теории катастроф [Текст] // «Математический форум. (Итоги науки. Юг России)», 2010, Т. 4 , С. 341-353
6. Мощенко И. Н., Снежков В. И., Бугаян И. Ф. _Обработка данных психосемантических измерений, нелинейное приближение (по материалам анкетирования студенчества РГСУ, 2012 г.) систем [Электронный ресурс]// «Наукovedение», 2012. № 4. – Режим доступа: <http://naukovedenie.ru/PDF/38trgsu412.pdf> — Загл. с экрана. — Яз. рус.
7. Хосаева З.Х. Моделирование динамики протестных акций [Текст]// Сборник: «Научное наследие Ю.А. Жданова и современные проблемы моделирования сложных социосистем (на материалах Юга России):

- материалы международных научных чтений (г. Ростов-на-Дону, 19 октября 2012 г.)». – Ростов н/Д: Изд-во СКНЦ ВШ ЮФУ, 2012. – С. 135-142
8. Мощенко И.Н., Иванова М.И. Исследование когнитивной составляющей групповой установки студенчества по отношению к политическому порядку [Электронный ресурс]// Инженерный вестник Дона, 2011. №1. – Режим доступа: <http://www.ivdon.ru/magazine/n1y2011/403/> (доступ свободный) – Загл. с экрана. – Яз. рус.
 9. Мощенко И.Н., Каменецкий Е.С., Хосаева З.Х., Джикаев Д.А. Анализ эмоциональной стороны групповых политических установок в студенческой среде г. Владикавказа [Текст] // Научная мысль Кавказа. Междисциплинарный журнал, 2011, №2. - С.106
 10. Мощенко И.Н., Иванова М.И. Сравнительный анализ когнитивной составляющей групповой установки студенчества по отношению к политическому порядку некоторых регионов Северного Кавказа [Электронный ресурс]// Инженерный вестник Дона, 2012. – Режим доступа: №2. <http://www.ivdon.ru/magazine/archive/n2y2012/868> (доступ свободный)) – Загл. с экрана. – Яз. рус.
 11. Хосаева З.Х., Мощенко И.Н., Иванова М.И. Динамика эмоционального восприятия политического порядка студенчеством г. Владикавказа [Текст]// Сборник: «Научное наследие Ю.А. Жданова и современные проблемы моделирования сложных социосистем (на материалах Юга России): материалы международных научных чтений (г. Ростов-на-Дону, 19 октября 2012 г.)». – Ростов н/Д: Изд-во СКНЦ ВШ ЮФУ, 2012. – С. 119-129